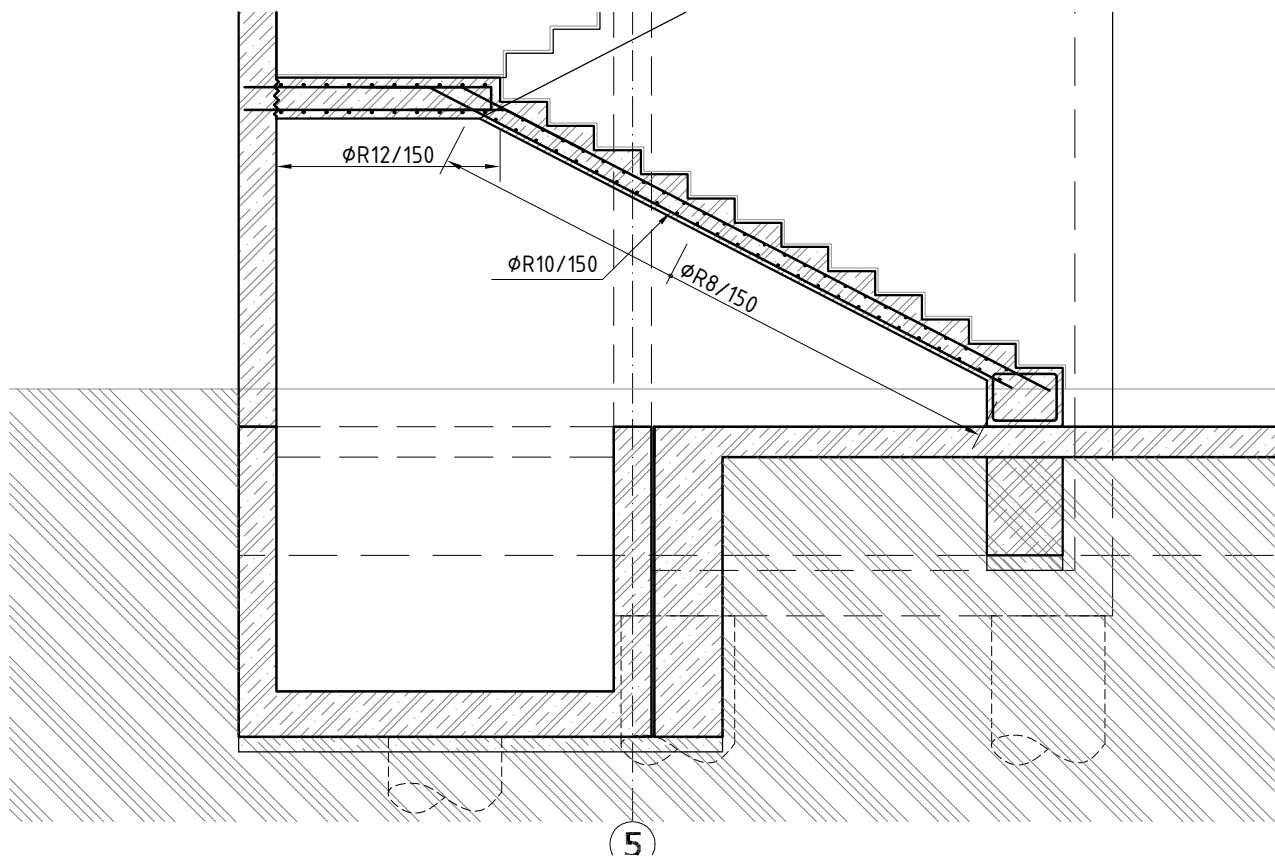


———— horní výztuž  
- - - - - spodní výztuž

|   |   |
|---|---|
| výztuž:   | <b>B 500b (R10 505);</b>  |
| krytí:  | min. 25mm - interiér/exteriér<br>min. 40mm terén neizolované na podkladním betonu<br>min. 70mm piloty |
| stýkání výztuže   | přesahem: ØR10 min. 450mm; ØR12 min. 500mm; ØR16 min. 640mm<br>stýkání prostřední                     |
| Distanční prvky dle zvyklostí dodavatele, do PB doporučuje vláknobetonové |   |
| Speciální prvky viz. PVM  |   |

HV - horní výztuž  
SV - spodní výztuž

1:100, schéma výztuže



třída provedení:  
ocel:

C 30/37 XF2 XC3 \_sloupy zb neizolované konstrukce, základové jímky  
C 30/37 XC1 \_monolitické konstrukce - horní i spodní stavba  
C 40/50 XC1 \_výpřahový beton OB spřažených profilů  
C 12/15 X0 (podkladní beton)

spoje OK/OBK: Dílenské spoje - svařování - tupé svary 1/2 V nebo K s plným průvarem kořene

vybrané prvky OBK/OK spájaný / ukotvený pomocou trŕu (Kolík s hlavou - ISO 13918:2007-SD1)

povrch, ochrana: náterový systém OK(OBK) - dle ISO 12944 - stupeň k.a.p.: C2 (vnitřní)/C3 (venkovní);  
 Lehotenouvanané plochy OK se musí natírat (musí být očištěny a odmaštěny)

ISO 1461;  
protikoroziní ochrana odpovídat stupni koroziní agresivity daného prostředí podle ISO 12944-2. V souladu s touto normou navrhujeme následující jednotný stupeň agresivity prostředí (SAP):

C3 ... neizolované a venkovní OK vystavené povětrnosti  
C2 ... opláštěné a tepelně izolované OK uvnitř budov

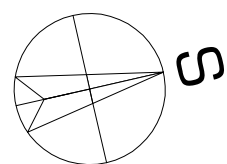
[illegible]

poznámky:


projektní statik. Doporučuje se zastřešení autorského dovozu statika nad prováděním hmk a založení stativ.  
- před realizací předmětné statiky musí být provedena kontrola projektu StAtiky (založení + spod. stavby) / popř. revize DPS dle **IG průzkumů!**  
- sprážené stopy konstrukce musí být při bednění **montážně podepřeny** (stojkovýň) /SP/PR výtžkovy minimálně ve 1/3 rozpětí.  
- pracovní spára bet. k.cj je uvažována ve spodní i horní úrovni sporné stěny.  
- otvory a průchody v konstrukci je potřeba koordinovat s výkresy ARS a s v. příslušných posuvů, výtžků kolem otvorů/průchodů/kspod. rozchodů.  
- nejasnosti v návrhu, řešení, kolize, nové zjištěné skutečnosti a případné problémy je nutno konzultovat se statikem!  
- změny stavební, časné a výtžkové konstrukce je nutné šora dilataci, aby nedocházelo k přenosu zatížení od nosné k.cj obvodové zdivo buve kotvené k OBK sloopu.  
- Primární nosné konstrukce splňují kritéria požární odolnosti R dle projektu PBT (d1.3.1) R-30-R-90 (1 np), R-60 (2 np), R-30 (3 np + střecha), Sloop 1 np ve ose 5, spozačodovanou požární odolností R90 musí být opatřeny požárními SD obkladem dle návrhu technika požární bezpečnosti stavby.  
- celové pláče konstrukce výtžkové ohyse v ose C-D a proslané řaschy v ose 1 musí být zkoordinovány s požadavky vybranou technologií výtžhů a s požadavky na konstrukci LOP/zasklení.  
- Pozice montážního nosniku celové výtžhové řaschy a montážních ok výtžhů zď řaschet musí být zkoordinovány s požadavky technologie.  
- Výtžhu pro oporu celovéh obslužného sčistěhí se ose J-K a přířří LOP v ose 1 budou z výroby součastí SP 25.5.  
- spodní a horní hrani přívěsoj jsou kótovány od úrovně horní hrany zď desek  
- veškeré průchody, chráněky a speciální prvky budou ozaseny před betónadží do bednění  
- rozložovací výtžžů z konstrukční záasady se řídí požadavky normy ČSN EN 1992, ČSN Ž 13 1201

 železobetonové konstrukce

OBK sloupky s požární odolností R45 + požární obklad dle návrhu pbř


$$\pm 0,000 = (198,750 \text{ m n.m. BpV})$$

výškový systém: Bpv  
jednotky kót: mm  
kótováno v základních rozměrech

|                      |   |  |   |
|----------------------|---|--|---|
| odpovědný projektant | Ing. Jana Opělová   | GSM +420 732 900 738, email: jana.opelova@lodecz.cz    |  <b>LOSTACE CZ s.r.o.</b><br>Na Bursní 149/39, 710 01 Ostrava<br>IČ: 018275/1 / DIČ: CZ018275/1<br>lostacecz@gmail.com<br>www.lostacecz.cz |
| konzultoval          | Ing. Jan Lukáš  | GSM +420 725 791 227, email: jan.lukas@lostacecz.cz    |   |
| vypracoval           | Ing. Jana Rumlová   | GSM +420 608 101 568, email: jana.rumlova@lostacecz.cz |   |
| investor             | Město Bohumín, Masarykova 158, Nový Bohumín, 735 81 Bohumín                       |  |   |
| název stavby         | Bohumín, k.ú. Starý Bohumín, p.č.476/1,467,466,464/1,468,469,4,4,76,12,473/1,4,70 | 01   2022  | datum   |
| generální projektant | ATRIS s.r.o., Obžanská 1116/18, 710 00 Ostrava – Slezská Ostrava                  | 59,8/84,0  | formát  |
| zpracovatel čísel    | LOSTACE CZ s.r.o., Na Bursní 149/39, 710 01 Ostrava                               | dps  | úroveň  |
| skica                | Bohumínská městská nemocnice - pavilon LDN  | 1:100  | měřítko   |
| úvod                 | příjezdová komunikace a parkoviště  | arch. č.   | paré  |
| číslo                | d.1.2 stavebně konstrukční řešení   | 21020  |   |
| úroveň               | půdorys 1np - schéma výztuže  | celý výhled  | / reze  |
| číslo                |   | 16   | / 00  |